

# Hulp bij het huishouden

U heeft hulp nodig voor een schoon en leefbaar huis omdat u daar zelf niet meer toe in staat bent.

In deze folder leest u hoe u hulp bij het huishouden kunt aanvragen bij uw gemeente en wat er van u wordt verwacht.



## Samen zorgen we voor maatwerk

De zorg in Nederland verandert. De kosten en de vraag naar zorg stijgen voortdurend. Toch wil iedereen goede zorg. Daarom moeten we elkaar helpen. Zo kan iedereen zo lang mogelijk zelfstandig wonen en meedoen in de maatschappij.

De gemeenten binnen de Oosterschelderegio werken samen om zoveel mogelijk mensen de juiste zorg en hulp te bieden. We bieden daarbij maatwerk. Dat betekent dat we per situatie bekijken wat mogelijk is. We bespreken samen met u wat u zelf kunt doen, wie er kan helpen en wat echt niet meer lukt. Zo zorgen we er samen voor dat als u hulp nodig heeft, u deze ook kan krijgen.

## Wat moet u doen?

### Wat kunt u zelf regelen?

U kijkt eerst wat u zelf nog wel kunt doen en wie er in uw omgeving, zoals familie, vrienden, buren of vrijwilligers, kan helpen bij het doen van huishoudelijke taken. U kunt ook diensten inkopen. Denk daarbij aan een glazenwasser, boodschappen-dienst, kinderopvang of particuliere hulp. Er zijn ook welzijn- en kerke-lijke organisaties die u willen helpen.



### Aanvraag bij uw gemeente

Blijven er huishoudelijke taken over waar u geen oplossing voor heeft kunnen vinden? Of heeft u onvoldoende inkomen om zelf diensten in te huren? Neem dan contact op met uw gemeente voor hulp bij het huishouden. Tijdens een gesprek bekijkt een medewerker van uw gemeente samen met u of hulp noodzakelijk is. In dit gesprek komen uw vragen en mogelijkheden aan de orde en wie u in uw omgeving ondersteuning zou kunnen bieden.



### Plan opstellen

Vindt de gemeente dat u hulp nodig heeft, dan kiest u zelf een zorgaanbieder. Deze zorgaanbieder komt bij u thuis langs. U kunt bij dit gesprek een familielid of een ander vertrouwd persoon uitnodigen. Samen stelt u dan een plan op, waarin staat welke hulp u nodig heeft, wie welke hulp biedt en wat de zorgaanbieder voor u gaat doen. Zo staan de doelen en de gemaakte afspraken voor een schoon en leefbaar huis duidelijk op papier.



## Twee vormen van hulp bij het huishouden



### Huishoudelijke hulp

Als u vanwege lichamelijke klachten problemen heeft met het schoon en leefbaar houden van uw huis dan komt u mogelijk in aanmerking voor huishoudelijke hulp. Daarbij kunt u denken aan licht of zwaarder huishoudelijk werk.

Voorbeelden hiervan zijn stofzuigen, ramen lappen en het schoonmaken van uw keuken of badkamer. U maakt zelfstandig afspraken met uw hulp. Uw zorgaanbieder zorgt voor bemiddeling en de administratie.



### Huishoudelijke zorg

Soms is er meer aan de hand dan alleen lichamelijke klachten. Bent u het overzicht kwijt over wat er in huis moet gebeuren en kunt u de hulp niet zelfstandig aansturen. Dan komt u in aanmerking voor Huishoudelijk zorg. Uw zorgaanbieder on-

dersteunt u, in overleg met u en uw familie, zoveel mogelijk bij het organiseren en uitvoeren van huishoudelijke werkzaamheden om uw huis schoon en leefbaar te houden.

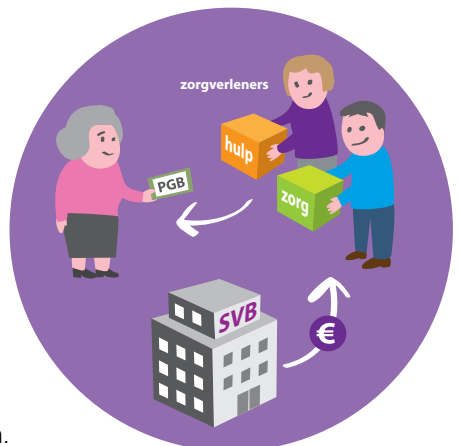
## U betaalt een eigen bijdrage



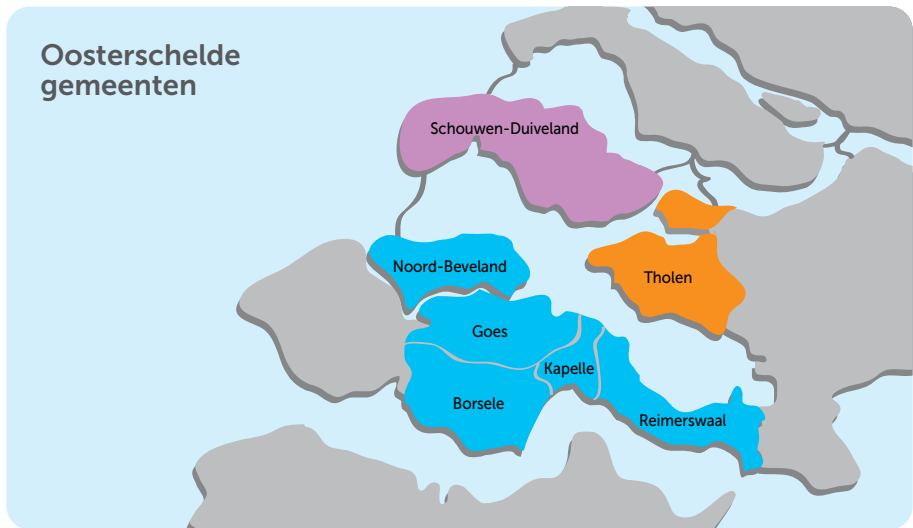
Uw eigen bijdrage is afhankelijk van uw leefsituatie, uw verzamelinkomen en uw vermogen. U kunt een proefberekening maken op [www.hetcak.nl](http://www.hetcak.nl)

## U regelt de hulp liever zelf

Als u liever alles zelf regelt, kan dat ook. U krijgt van uw gemeente een Persoons Gebonden Budget (PGB). U zoekt zelf de hulp en maakt zelf de afspraken. U bent verantwoordelijk voor het geldbedrag waarmee u hulp inkoop. De Sociale Verzekerings Bank (SVB) verzorgt de uitbetaling aan de hulpverlener. Jaarlijks controleert uw gemeente of u dit geldbedrag inderdaad hebt besteed aan hulp bij het huishouden.



## Waar kunt u terecht?



### Gemeenten Borsele, Goes, Kapelle, Noord-Beveland en Reimerswaal

bij afdeling GR de Bevelanden/  
Werk, Inkomen en Zorg:

GR de Bevelanden, afdeling  
Werk, Inkomen en Zorg  
Stadskantoor Goes  
T: (0113) 239 100  
E: [info@grdebevelanden.nl](mailto:info@grdebevelanden.nl)  
W: [www.grdebevelanden.nl/wiz](http://www.grdebevelanden.nl/wiz)

### Gemeente Schouwen-Duiveland

bij het zorgloket:

Gemeentehuis Schouwen-Duiveland  
T: (0111) 452 280  
E: [zorgloket@schouwen-duiveland.nl](mailto:zorgloket@schouwen-duiveland.nl)  
W: [www.schouwen-duiveland.nl](http://www.schouwen-duiveland.nl)

### Gemeente Tholen

bij het WMO-loket:

Gemeentehuis Tholen  
T: 14 0166  
E: [wmo@tholen.nl](mailto:wmo@tholen.nl)  
W: [www.tholen.nl](http://www.tholen.nl)